



IBLCE®

International Board of
Lactation Consultant Examiners

Belangrijke updates voor het IBCLC-certificerings- en hercertificeringsprogramma

In 2018 maakten vrijwilligers van de IBLCE® een uitgebreide beoordeling van de vereisten van het certificerings- en hercertificeringsprogramma van de IBCLC® om aan te sluiten bij de beste praktijken, en in juli 2018 bood de IBLCE aan belanghebbenden de gelegenheid voor inspraak over de mogelijke updates. De IBLCE heeft deze feedback zorgvuldig bestudeerd en zal de komende jaren updates in het IBCLC-certificerings- en hercertificeringsprogramma doorvoeren. Onderstaand volgt informatie over updates ten aanzien van de vereisten, de overwegingen hiervoor en de *data waarop er veranderingen plaatsvinden. De wijzigingen, die, zoals hieronder uiteengezet, geleidelijk worden ingevoerd, zijn bedoeld om het IBCLC-programma te stroomlijnen en te verbeteren.*

Updates toelatingscriteria IBCLC-certificering

- **Met ingang van 1 maart 2020 zullen voor degenen die zich aanmelden voor het examen van oktober 2020 en latere examens**, de klinische uren die verworven zijn middels een [door de IBLCE erkende organisatie van borstvoedingsconsulenten](#) op uurbasis worden berekend, aangezien forfaitaire uren niet langer aanvaard worden. Met deze wijziging stelt de IBLCE de eisen bij om aan te sluiten op de veranderende aard en het toenemende aantal organisaties die op verschillende niveaus mogelijkheden voor vrijwilligers bieden.
- **Met ingang van de aanmeldingen voor het examen van april 2021 en latere examens** is in aanvulling op 90 uur lactatie-specifiek onderwijs, vijf (5) uur onderwijs in communicatievaardigheden vereist. Deze vijf (5) uur zijn bij voorkeur direct gerelateerd aan lactatie en aan de zorg voor borstvoeding, maar dit is geen vereiste. Deze wijziging werd aanbevolen omdat communicatie als essentieel werd beoordeeld in het [Gedetailleerd overzicht van onderwerpen voor het IBCLC-examen](#) en omdat in de praktijk IBCLC's de cliënt moeten begrijpen, het meest geschikte zorgplan moeten bieden, actief moeten luisteren en

emotionele ondersteuning moeten bieden, en de cliënt moeten helpen bij het nemen van weloverwogen beslissingen.

Updates IBCLC-hercertificering

- Nieuw voor IBCLC's die door middel van CERP-studiepunten opnieuw gecertificeerd worden: de IBLCE zal **met ingang van 1 januari 2020** twee (2) CERP-studiepunten toekennen voor elk volledig jaar die de IBCLC na die datum als vrijwilliger zitting heeft in het bestuur van een niet-gouvernementele organisatie die borstvoeding bevordert en/of ondersteunt. Op deze manier kunnen gedurende een hercertificeringscyclus van vijf jaar maximaal 10 L-CERP-studiepunten worden verdiend. Dergelijke leiderschapservaring is belangrijk en wordt beloond met CERP-studiepunten.
- Vanaf 2021 stelt de IBLCE voor ***IBCLC's die door middel van een examen of op grond van hun CERP-studiepunten een hercertificering ontvangen*** gedurende de hercertificeringscyclus van vijf jaar een examen of door CERP-studiepunten examen of door CERP-studiepunten, 250 uur praktijk (voltijd of deeltijd) verplicht in lactatie consultancy op het gebied(en) van klinische praktijk, onderwijs, administratie, onderzoek en/of belangenbehartiging. Deze uren kunnen worden verdiend als vrijwilliger of als betaalde uren, of als een combinatie van beide. Klinische vaardigheden vormen een belangrijk onderdeel van de [Gedetailleerd overzicht van onderwerpen voor het IBCLC-examen](#) en deze vaardigheden kunnen het best worden onderhouden door een actieve praktijk.
- Vanaf 2021 stelt de IBLCE voor ***IBCLC's die door middel van een examen of op grond van hun CERP-studiepunten een hercertificering ontvangen***, in elke certificeringsperiode van vijf jaar opleidingen in eerste hulp en reanimatie verplicht. Voorbeelden van opleidingen die hieraan voldoen zijn cardiopulmonale reanimatie (CPR) en neonatale reanimatie programma's (NRP's). Als professionals in de gezondheidszorg die persoonlijke zorg verlenen, is het voor de veiligheid van de cliënt en de patiënt belangrijk om basisvaardigheden op het gebied van eerste hulp en reanimatie te onderhouden.
- ***In 2021 zal de IBLCE een Pensioen Status introduceren voor actieve IBCLC's die van plan zijn met pensioen te gaan en die niet langer als IBCLC werkzaam zullen zijn. Degenen die gecertificeerd zijn en in het verleden een goede reputatie hebben opgebouwd, kunnen zich gedurende een beperkte tijd ook nog voor deze status aanmelden. De data om zich hiervoor aan te melden worden op een later tijdstip bekendgemaakt.*** Iemand die deze status heeft bereikt kan zich "Gepensioneerde IBCLC" noemen en dat op zijn of haar cv of

visitekaartje vermelden. Het kan echter niet direct na hun naam of handtekening als een actieve accreditatie worden vermeld. De bedoeling van deze status is een erkenning en is bedoeld voor degenen die het beroep van IBCLC niet langer actief beoefenen en niet van plan zijn om dat in de toekomst weer op te pakken.

- ***In 2021 zal de IBLCE een Inactieve Status introduceren voor actieve IBCLC's die niet kunnen voldoen aan de vereisten voor hercertificering in het jaar dat ze opnieuw gecertificeerd moeten worden, maar wel van plan zijn de certificering binnen één jaar opnieuw te verkrijgen. Zolang iemand de Inactieve Status heeft, is zijn of haar IBCLC-accreditatie niet actief.*** Als iemand de Inactieve Status heeft kan hij of zij de IBCLC-certificering opnieuw verkrijgen door te slagen voor het examen zonder daarbij te hoeven voldoen aan de huidige toelatingseisen, of zich hercertificeren met CERP-studiepunten (75 CERP-studiepunten), waar te zijner tijd ook een zelfevaluatie deel van uit zal maken (zie hieronder), en aanvullend 15 extra CERP-studiepunten. Mocht iemand zich niet in het jaar van de Inactieve Status opnieuw voor certificering aanmelden, dan moet hij of zij slagen voor het examen nadat is voldaan aan de toelatingseisen voor nieuwe kandidaten. Mocht een IBCLC de Inactieve Status niet aanvragen en de certificering laten verlopen, dan moet worden voldaan aan de toelatingseisen voor nieuwe kandidaten voordat het examen kan worden afgelegd.
- ***Vanaf de hercertificering in 2022 blijft het IBCLC-examen een OPTIE voor hercertificering maar is het niet langer een VEREISTE, omdat een zelfevaluatie en verplichte, gerichte permanente educatie in plaats van het examen een optie is bij elke vijf-jaarlijkse periode van hercertificering.*** Zelfevaluaties stimuleren zelfreflectie doordat de gecertificeerde in staat wordt gesteld zich bewust te worden van zijn of haar sterke en zwakke punten en daar vervolgens de permanente educatie op te richten. De IBLCE zal deze wijziging pas invoeren bij de start van de zelfevaluatie en niet voordat deze beschikbaar is.

Extra updates

In zeldzame situaties kunnen kandidaten of IBCLC's door buitengewone omstandigheden geen examen af te leggen of een hercertificering door middel van CERP-studiepunten aanvragen. De IBLCE zal vanaf **1 september 2019** deze buitengewone omstandigheden specifiek omschrijven. Als buitengewone omstandigheden worden alleen aangemerkt een ernstige ziekte of ernstig letsel van de kandidaat/gecertificeerde of van een naast familielid, de dood van een naast familielid, het optreden van een onvermijdelijke natuurramp, of veranderingen in verband met actieve militaire dienst. Dit zal kandidaten en IBCLC's een duidelijker beeld geven van wat deze specifieke omstandigheden inhouden als zij verlenging van certificering of overheveling van het examengeld willen aanvragen.

Let op: meer gegevens over deze updates zullen te vinden zijn op de website van de IBLCE als in september 2019 de IBCLC-examens van 2020 de *Kandidaat Informatie Gids* en de *Gids voor Hercertificeren* zijn bijgewerkt.

De IBLCE is verheugd u deelgenoot te maken van deze verfijningen van het programma, waarmee wij hopen meer flexibiliteit te bieden en het IBCLC-programma te versterken.

Wijzigingen in de tuchtprocedure voor de Code voor professioneel gedrag voor IBCLC's en het klachtenformulier bij de Code voor professioneel gedrag van de IBLCE

De commissie voor Ethiek en Tuchtzaken van de IBLCE werkt hard om de geloofwaardigheid van de IBCLC-accreditatie en het welzijn van gezinnen waar borstvoeding wordt gegeven in de gehele wereld te beschermen. De commissie voor Ethiek en Tuchtzaken van de IBLCE is samengesteld uit IBCLC's en leden vanuit het publiek. De IBLCE moedigt IBCLC's aan om hoge normen voor ethisch gedrag te handhaven en de commissie voor Ethiek en Tuchtzaken is belast met het onderzoeken en oplossen van vermeende schendingen. Het proces is zodanig opgezet dat het eerlijk en evenwichtig is, zowel ten aanzien van de reagerende IBCLC's als van de belanghebbenden die klachten indienen.

IBLCE-gecertificeerden worden in hun professionele praktijk geleid door de door de IBLCE opgestelde Code voor professioneel gedrag voor IBCLC's (*Code of Professional Conduct – CPC*). De *Tuchtprocedure* van de IBLCE beschrijft het proces voor belanghebbenden om klachten over het gedrag van gecertificeerden bij de IBLCE in te dienen.

Onderstaand volgt een overzicht van de belangrijkste aanpassingen in de *Tuchtprocedure* van de IBLCE en in het klachtenformulier.

Houd er rekening mee dat deze procedure voor ethiek en tuchtklachten van kracht wordt voor klachten die NA 30 juni 2019 zijn ingediend. De bijgewerkte documenten zijn beschikbaar op de IBLCE-website op 1 juli 2019.

Elektronisch portal voor ethiek en tuchtklachten

De IBLCE heeft een veilige service voor het delen van bestanden geïmplementeerd waarmee IBLCE belanghebbenden en de IBLCE zelf eenvoudig en veilig documenten met externe gebruikers kunnen uitwisselen. Met ingang van 1 juli zullen ethiek en tuchtklachten rechtstreeks via de beveiligde service voor het delen van bestanden op de IBLCE-website naar de IBLCE worden geüpload. Waar mogelijk zal de communicatie over het tuchtproces via het beveiligde webportal van de IBLCE plaatsvinden. Personen die betrokken zijn bij de tuchtprocedure kunnen documenten naar de IBLCE uploaden en mededelingen van de IBLCE downloaden. Dit systeem zal doorgaans een snellere oplossing van ethiek- en tuchtzaken mogelijk maken omdat ethiek en tuchtmaterialen niet per post behoeven te worden verzonden en in plaats daarvan dergelijke communicatie via het online portal kan plaatsvinden.

De Algemene verordening gegevensbescherming (AVG) en het ethiek en tuchtproces

De AVG is een privacyverordening die van toepassing is in de Europese Unie, alsmede in IJsland, Noorwegen en Liechtenstein.

Vanwege de wereldwijde aanwezigheid van de IBLCE heeft de IBLCE de tuchtprocedure en het klachtenformulier herzien in overeenstemming met de AVG.

Klachtenformulier

Voordat een klacht wordt ingediend, verzoekt de IBLCE betrokkenen dat zij zich vertrouwd maken met de [Tuchtprocedure, het klachtenformulier en de Code voor professioneel gedrag](#).

Enkele punten om op te letten voordat een klacht wordt ingediend:

- **Anonieme klachten:** De IBLCE neemt alleen anonieme klachten in behandeling die betrekking hebben op flagrante gedragingen zoals misbruik of aanzienlijk lichamelijk letsel.
- **Korte samenvatting:** Er moet een korte samenvatting met specifieke details en een tijdlijn van de beschuldigingen met, indien beschikbaar, ondersteunende documentatie worden verstrekt.
- **Bewijs:** Al het beschikbare bewijsmateriaal ter ondersteuning van de melding van een vermeende overtreding van de CPC moet samen met het klachtenformulier worden ingediend.
- **Kennis uit de eerste hand:** De persoon die de klacht indient, moet directe kennis uit de eerste hand hebben van de vermeende overtreding van de CPC door een IBCLC.
- **Onbelangrijk:** De tuchtprocedure is niet van toepassing op geschillen van commerciële of persoonlijke aard of op persoonlijke meningsverschillen (bijvoorbeeld claims van smaad of vernedering op sociale media). Te kwader trouw ingediende klachten (bijvoorbeeld als vergelding) kunnen worden gezien als misbruik van het proces.

- **Ondertekening:** Klachten moeten zijn ingediend en ondertekend door een persoon (dus niet door een bedrijf of entiteit)
- **Immoreel gedrag:** Het belangrijkste onderdeel van de klacht moet zich op het niveau van door de CPC als immoreel aangemerkt gedrag bevinden. Is het vermeende wangedrag van invloed op de gezondheid, het welzijn en de veiligheid van het publiek?
- **Onbetrouwbare of onvoldoende informatie:** Klachten waarvan wordt vastgesteld dat zij onbetrouwbare of onvoldoende informatie bevatten zijn niet ontvankelijk.

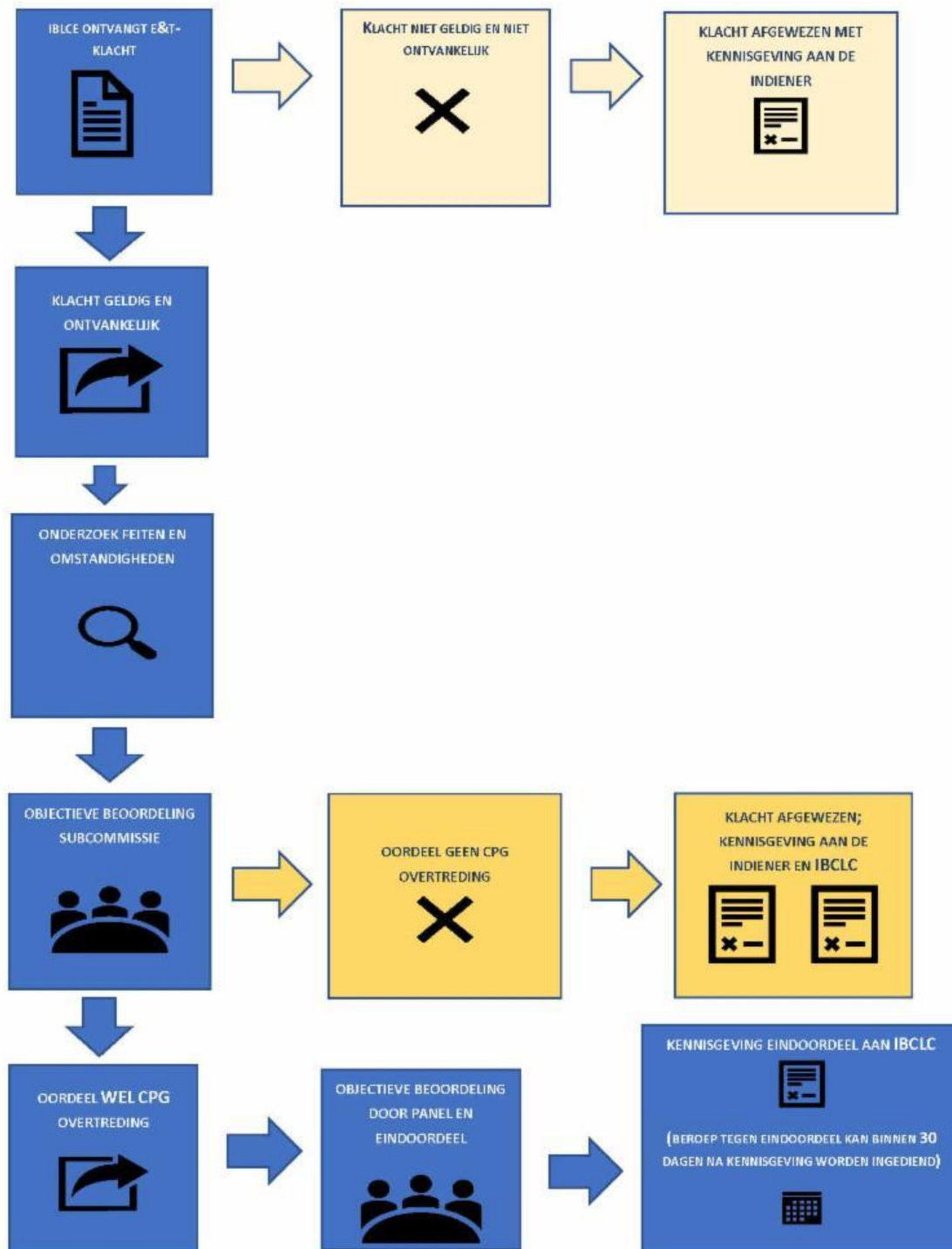
Sancties

Sancties kunnen aan een gecertificeerde worden opgelegd als is vastgesteld dat de gecertificeerde de CPC heeft geschonden. Aan de tuchtprocedure zijn twee extra mogelijke sancties toegevoegd:

- Een sanctie die inhoudt dat een schriftelijke verzekering wordt gegeven dat het betreffende gedrag is beëindigd en niet zal terugkeren.
- Een sanctie die een verplichting oplegt tot het volgen van permanente educatie ten aanzien van kwesties die relevant zijn voor de schending van de CPC (bijv. permanente educatie met betrekking tot ethiek of het praktijkkader).

Het toevoegen van deze twee sancties biedt extra opties met betrekking tot ethiek en tuchtbepalingen, waaronder het verplicht stellen van permanente educatie over kwesties die van belang zijn wanneer een overtreding is geconstateerd.

Ethiek en tuchtproces



Artikel over de voordelen van de IBCLC in het *Journal of the Academy of Nutrition and Dietetics*

De IBCLC is verheugd dit uitstekende, door collega's beoordeelde artikel dat in het *Journal of the Academy of Nutrition and Dietetics* is gepubliceerd met u te delen. Het artikel gaat over de redenen waarom gediplomeerde voedingsdeskundigen zich moeten

richten op borstvoeding en moeten overwegen om IBCLC te worden! Het artikel benadrukt dat “borstvoeding een wereldwijde voedingsstrategie met goed gedocumenteerde gezondheidsvoordelen is” en bevat een schat aan feitelijke informatie over de voordelen van borstvoeding voor de gezondheid van baby’s en moeders, inclusief het verminderen van de frequentie van kindersterfte, en het realiseren van kostenbesparingen in de volksgezondheid. Het artikel schetst de trajecten naar en de voordelen van de IBCLC en moedigt geïnteresseerde geregistreerde diëtisten en voedingsdeskundigen aan te overwegen om de certificering te verkrijgen.

De Academy of Nutrition and Dietetics heeft een gratis link verstrekt, zodat IBCLC’s voor hun eigen persoonlijk gebruik kosteloos toegang hebben tot dit artikel. De link werkt tot 31 augustus 2019. Hierbij wordt vermeld, dat de link voor uw eigen persoonlijk gebruik is en niet mag worden gedeeld via het internet, sociale media of andere online platforms. Dit vakblad bevat artikelen over door collega’s beoordeeld wetenschappelijk onderzoek op het gebied van voedsel, voeding en diëtetiek.

De IBLCE is de Academy zeer erkentelijk dat het dit belangrijke artikel wereldwijd aan IBCLC’s via deze briefing beschikbaar stelt.