



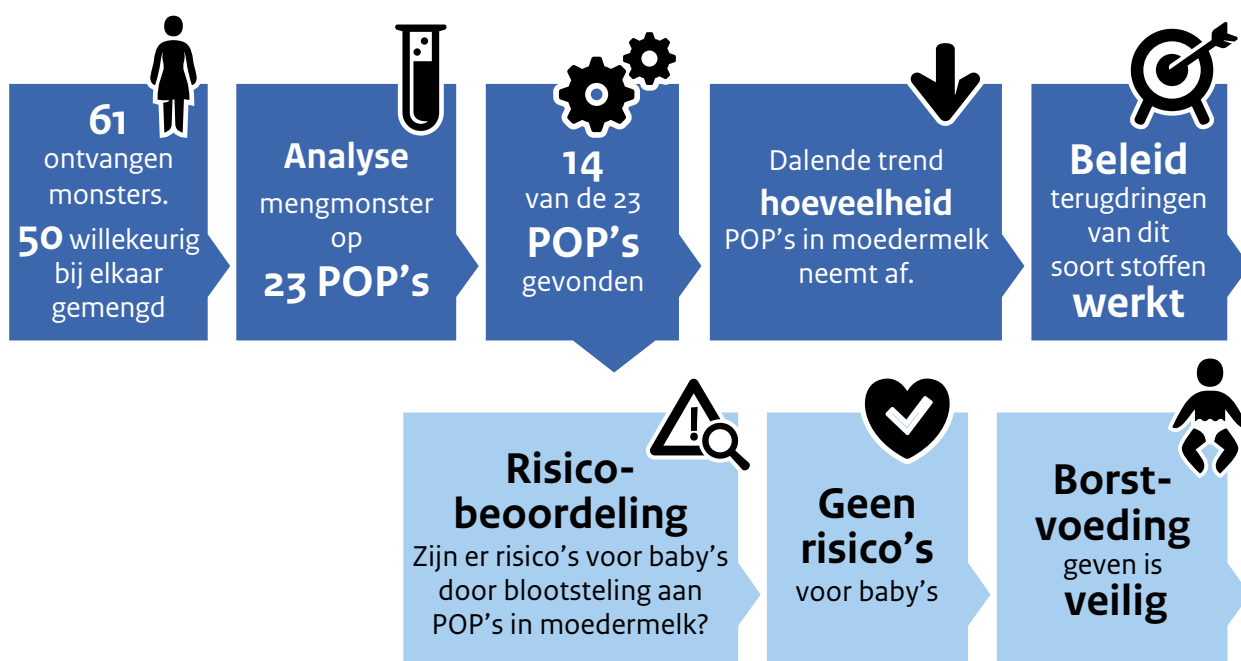
Rijksinstituut voor Volksgezondheid  
en Milieu  
*Ministerie van Volksgezondheid,  
Welzijn en Sport*

# Chemische stoffen in moedermelk

Mensen staan hun leven lang via het milieu en voedsel bloot aan zogeheten POP's. Dit zijn door de mens gemaakte stoffen die langzaam afbreken, ophopen in het lichaam en giftig zijn. POP's hopen op in vetweefsel en komen zo ook in het vet van moedermelk terecht. Het gaat om kleine hoeveelheden. Kinderen hebben geen risico gelopen door het drinken van deze moedermelk. Dat blijkt uit onderzoek van het RIVM.

## Wereldwijd onderzoek

De wereldgezondheidsorganisatie (WHO) meet sinds 1976 de hoeveelheid POP's in moedermelk. Het RIVM heeft dit onderzoek in Nederland uitgevoerd. Daarvoor zijn monsters van moedermelk in Nederland verzameld. Van de 61 ontvangen monsters zijn er 50 willekeurig bij elkaar gevoegd. Dit monster is van 2014-2016 in laboratoria van de WHO geanalyseerd. De 61 monsters zijn niet apart onderzocht. In de illustratie hieronder staan de aanpak en resultaten van het onderzoek uitgelegd.



## Informatie

Op de website [www.rivm.nl/moedermelkonderzoek](http://www.rivm.nl/moedermelkonderzoek) staat meer informatie. Daar staat ook het rapport en enkele vragen en antwoorden.

Dit is een uitgave van:

**Rijksinstituut voor Volksgezondheid  
en Milieu**

Postbus 1 | 3720 BA Bilthoven  
[www.rivm.nl](http://www.rivm.nl)

maart 2020

*De zorg voor morgen* begint vandaag